

ON VA VOIR QUOI ?

Dans ce jardin, vous allez découvrir un écosystème aux centaines de fleurs et de plantes tropicales au milieu desquelles volent près de 1000 papillons tropicaux en liberté.

Il y fait entre 20 et 28 degrés et l'humidité ambiante varie de 80 à 100 %. N'hésitez pas à faire une pause à la sortie du jardin si vous avez trop chaud.

Les papillons sont timides mais si vous êtes discrets et attentifs vous pourrez les observer tout autour de vous. Si vous avez de la chance, ils se poseront peut-être sur vous. Pas de panique, c'est que vous leur semblez sympathique!

Cependant, il ne faut pas les toucher pour ne pas abimer leurs ailes fragiles.

Pendant votre visite on vous propose :

- D'OBSERVER

Des œufs, des chenilles, des chrysalides, des papillons, des oiseaux, des fleurs et des plantes exotiques.



- D'APPRENDRE

Comment tout le monde parvient à vivre ensemble en parfaite harmonie.

- DE SE SENSIBILISER

À la fragilité de la nature et des papillons et de la nécessité de les protéger au quotidien.



- COCON OU CHRYSALIDE ?

La chrysalide est l'étape finale avant la métamorphose en papillon de jour.

Le cocon est l'étape finale avant la métamorphose en papillon de nuit. Il s'agit d'une enveloppe constituée de soie mélangée à une feuille qui protège la chrysalide à l'intérieur. Le cocon reste, lui aussi, immobile sans boire ni manger pendant 10 à 30 jours mais il peut rester endormi pendant plusieurs mois.

CYCLE DE VIE D'UN PAPILLON

LA NURSERIE

Au début de la visite, vous pourrez découvrir notre nurserie où les chrysalides et cocons sont accrochés en attendant l'émergence des papillons. Soyez attentifs, vous y verrez peut-être des naissances !

ÉTAPE 1 : L'ŒUF

L'œuf marque les débuts de la vie du papillon. La ponte se fait généralement directement sur les feuilles des plantes. L'éclosion intervient au bout de 5 à 10 jours.

ÉTAPE 2 : LA CHENILLE

En sortant de l'œuf, la chenille grossit rapidement en se nourrissant des feuilles de la plante sur laquelle elle a été pondue, elle mue (change de peau) de 4 à 6 fois au cours de sa croissance.

ÉTAPE 3 : LA CHRYSALIDE

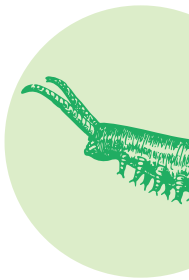
La chenille se transforme ensuite en chrysalide en quelques minutes, la métamorphose commence, pour atteindre sa future forme définitive : le papillon (imago).

ÉTAPE 4 : LE PAPILLON

10 à 15 jours plus tard, le papillon adulte sort enfin de sa chrysalide, il gonfle ses ailes qu'il laisse sécher pendant une heure, puis prend son envol.

COMBIEN DE TEMPS ENTRE CHAQUE ÉTAPE

Accouplement : de 5 mn à 36 h
Œuf : 1 semaine à 15 jours
Chenille : 15 jours à 1 mois
Chrysalide : 10 jours à 15 jours
Papillon de nuit : 10 à 15 jours
Papillon de jour : 10 à 30 jours



LA VIE D'UN PAPILLON

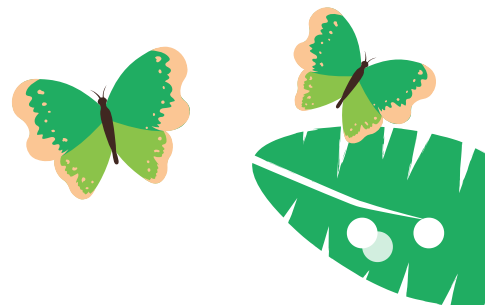


L'IMPORTATION DES CHRYSALIDES

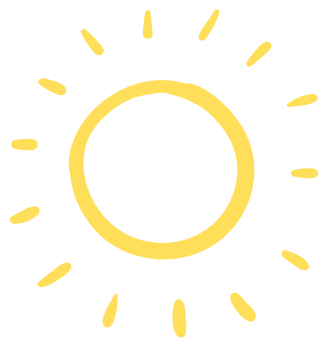
Chaque semaine, le jardin aux papillons achète entre 300 et 400 chrysalides provenant du monde entier. Elles sont issues d'élevages dans leurs pays d'origine. Bien que la durée de vie des papillons soit courte, nous devons satisfaire chacun d'entre vous tout au long de la saison. Avec ces livraisons, nous estimons avoir en permanence entre 800 et 1000 papillons en liberté dans la serre, quelque soit le moment de votre visite !

LA REPRODUCTION DANS LA SERRE

Une fois les papillons sortis de leur chrysalide, ils vont rapidement se reproduire dans la serre. La femelle pond ensuite ses œufs sur la plante nourricière de ses chenilles : si elle la trouve dans notre jardin, le cycle continue !



QUAND SONT-ILS LE PLUS ACTIFS ?



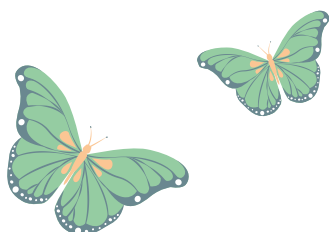
Le matin, tout doucement, ils se réveillent et à l'heure de midi le soleil les réchauffe. C'est à ce moment là qu'ils sont le plus actifs. Quand il fait gris dehors, ils restent cachés dans les plantes. Les ailes de papillons sont de vrais panneaux solaires : sans soleil, il n'y a pas d'énergie. Ils restent alors endormis. Il faut donc partir à leur recherche, bien observer dans les branches, sous les feuilles et sur les fleurs où ils se reposent sûrement.

COMMENT SE NOURRISSENT-ILS ?

Les papillons de jour se nourrissent à l'aide d'une trompe qui leur permet d'aspirer le nectar des fleurs. Ils aiment le nectar des fleurs de Pentas ou de Lantana. Nous leur donnons aussi un mélange d'eau et de miel et parfois des fruits pourris. Les papillons nocturnes n'ont pas de trompe, ils vivent sur leurs réserves de l'état larvaire et meurent donc de faim.



SE RECONNAÎTRE ENTRE-EUX



Les papillons peuvent se sentir jusqu'à plusieurs kilomètres grâce aux phéromones qu'ils émettent (substance chimique naturelle qui permet la communication entre individus d'une même espèce). Les couleurs sont souvent plus vives chez les mâles.

PROTECTION DES PAPILLONS ET DU JARDIN



C'EST QUOI LE MIMÉTISME

Le mimétisme permet aux papillons de se protéger de leurs prédateurs. Pour cela, ils les trompent en imitant leur environnement ou en utilisant des couleurs vives comme le rouge qui signifie « danger ». D'autres ressemblent à des feuilles pour se camoufler, ou encore à des têtes de serpent pour effrayer les prédateurs.

LEURS AILES SONT FRAGILES

Le papillon a 4 ailes recouvertes d'écailles qui les rendent solides. Quand le papillon vieillit, les écailles tombent naturellement et les ailes s'usent. S'il ne peut plus voler, il ne pourra plus se nourrir. **C'est pourquoi il ne faut surtout pas toucher les ailes des papillons, les écailles resteraient collées sur vos doigts.**



LA LUTTE INTEGREE

Au sein de la serre nous n'utilisons aucun produit chimique. Aussi, la lutte intégrée consiste à combattre les ennemis de nos plantes en introduisant dans le jardin des prédateurs ou des parasites naturels que l'on appelle "auxiliaires" : il s'agit d'insectes, comme les coccinelles de nos jardins qui mangent les pucerons.

Le jardin aux papillons s'associe à Noé Conservation pour mieux vous guider dans l'observation des papillons de votre jardin.



AQUARIUM DE VANNES

Et maintenant si on allait découvrir un autre milieu naturel avec des animaux fascinants ! L'Aquarium de Vannes n'est qu'à quelques pas d'ici et présente de nombreuses espèces marines comme des requins, des tortues de mer et même... un crocodile !



Vous aimez votre visite ? Rejoignez-nous sur

